

# MA COMMUNAUTÉ

Le magazine d'information du Pays d'Orthe et Arrigans

JANVIER 2026



**DOSSIER**

## TOUT SAVOIR SUR VOTRE COMMUNAUTE DE COMMUNES...

**P. 19**  
**L'ACTU DES SERVICES**

Participez à l'inventaire  
sur la course landaise !

**P. 22**  
**DANS VOS COMMUNES**

Actualités et initiatives locales !

pays d'**ORTHE**  
et **ARRIGANS**  
COMMUNAUTÉ DE COMMUNES





Pour 2026, cultivons ensemble l'avenir  
du Pays d'Orthe et Arrigans

*Nous vous souhaitons une très belle année !*



# Sommaire

## 04 DOSSIER

- La Communauté de communes, au service de votre territoire

## 14 L'ACTU DES SERVICES

- France Services et ses partenaires à votre écoute
- Accompagnement au développement économique de la CCPOA
- Projet Global du Territoire du Pays d'Orthe et Arrigans
- Animations proposées par le CIAS
- Préservation du patrimoine local et inventaire participatif sur la course landaise
- Gestion du risque inondations

## 22 DANS VOS COMMUNES

### NOUS CONTACTER :

Communauté de communes du Pays d'Orthe et Arrigans  
Siège : 156 route de Mahoumic - 40300 Peyrehorade  
05 58 73 60 03 - [contact@orth-arri.fr](mailto:contact@orth-arri.fr)  
Toute l'info sur [www.pays-orth-arri.fr](http://www.pays-orth-arri.fr)

Edition : Janvier 2026

Directeur de la publication : Jean-Marc Lescoute

Rédaction et mise en page : Service communication

Impression : Cypotel

Tirage : 12 800 exemplaires

Sur papier respectant les normes environnementales

Ne pas jeter sur la voie publique



*Crédits photos : CCPOA, Adobe Photostock, Office de tourisme de la Vallée du Kiwi, EHPAD La Chaumière Fleurie, Art Sensible, commune de Sorde-l'Abbaye, communes de la CCPOA, Musée de Borda, les collections MUCEM, Archives Départementales des Landes, La course landaise et son patrimoine*

### UN TERRITOIRE, 24 COMMUNES

BÉLUS • CAGNOTTE • CAUNEILLE  
• ESTIBEAUX • GAÂS • HABAS •  
HASTINGUES • LABATUT • MIMBASTE •  
MISSON • MOUSCARDÈS • OEYREGAVE  
• ORIST • ORTHEVIELLE • OSSAGES •  
PEY • PEYREHORADE • PORT DE LANNE  
• POUILLON • SAINT-CRICQ DU GAVE •  
SAINT-ÉTIENNE D'ORTHE • SAINT-LON  
LES MINES • SORDE L'ABBAYE • TILH



Jean-Marc Lescoute

Président  
de la Communauté de communes  
du Pays d'Orthe et Arrigans

*Alors que démarre l'année 2026, ce nouveau numéro de votre magazine communautaire revêt une portée toute particulière : il est le dernier de la mandature engagée il y a six ans à la tête de la Communauté de communes du Pays d'Orthe et Arrigans. Une mandature qui a débuté dans un contexte inédit et éprouvant, marqué par la pandémie de la COVID-19. Dès les premiers mois de ce nouveau mandat, notre intercommunalité a dû faire face à l'urgence, en assurant la continuité des services publics essentiels, en soutenant les communes et en restant aux côtés des habitants, malgré les contraintes et les incertitudes.*

*Durant ces 6 ans, la volonté des élus communautaires a été constante : faire évoluer notre intercommunalité pour répondre au mieux aux besoins des administrés, renforcer les services de proximité et garantir le bien-être de toutes et tous sur l'ensemble du territoire, dans le respect des identités locales. En conjuguant solidarité, coopération intercommunale et vision à long terme, nous avons œuvré pour accompagner chaque étape de la vie des habitants, soutenir l'économie locale, préserver notre cadre de vie et préparer l'avenir.*

*Ce dernier magazine de la mandature a pour vocation de rappeler de manière claire et concrète les compétences exercées par la Communauté*

*de communes du Pays d'Orthe et Arrigans, son fonctionnement démocratique et les financements qui rendent possibles les actions menées au quotidien. Car comprendre l'intercommunalité, c'est aussi mieux appréhender les choix collectifs qui façonnent notre territoire.*

**"Comprendre  
l'intercommunalité,  
c'est aussi mieux  
appréhender les choix  
collectifs qui façonnent  
notre territoire"**

*En ce qui me concerne, j'ai toujours veillé à diriger notre communauté de communes avec objectivité, en m'appuyant sur un bureau engagé que je tiens à remercier pour la qualité de nos échanges, à la fois nourris et toujours respectueux. Je souhaite également remercier l'ensemble des maires et des conseillers communautaires qui ont contribué activement aux réflexions et aux décisions prises collectivement pour le territoire. Et nous savons tous, élus locaux, combien l'action publique ne peut se mener sans des agents compétents et investis. À ce titre, notre collectivité peut se réjouir de pouvoir compter sur des équipes pleinement engagées. Aussi, je remercie très sincèrement les agents du Pays d'Orthe et Arrigans pour leur professionnalisme et pour la qualité du climat de travail qui nous a animés, avec un objectif constant : être au plus près des besoins de notre territoire et de ses habitants.*

*À l'aube de cette nouvelle année, je vous adresse, au nom de l'ensemble des élus communautaires du CIAS et de l'Office de Tourisme, mes vœux les plus chaleureux. Que 2026 soit pour tous une année de projets, de réussites et de solidarité, et qu'elle renforce la prospérité du Pays d'Orthe et Arrigans.*





# AU SERVICE DE VOTRE TERRITOIRE

*Saviez-vous que derrière de nombreux services qui agrémentent votre quotidien se cache souvent la communauté de communes ?*

*Accueil de la petite enfance, mobilité, aménagement des zones d'activités, EHPAD, écoles maternelles, voirie, événements culturels, aide aux démarches ou encore gestion des services d'aide à domicile... autant d'actions menées ensemble par les communes de votre territoire !*

*Née de la fusion en 2017 de deux collectivités voisines, la **Communauté de communes du Pays d'Orthe et Arrigans** permet aujourd'hui de réaliser ce qu'aucune commune ne pourrait faire seule : développer les services à la population, préparer l'avenir et préserver le cadre de vie du territoire.*

*À l'approche des élections municipales de mars 2026, ce dossier vous propose un **éclairage simple et concret sur votre collectivité territoriale** : qu'est-ce qu'une communauté de communes ? Comment fonctionne-t-elle ? Quels services rend-elle ? Pourquoi son action est-elle essentielle pour le territoire et pour votre quotidien ?*

*Parce que comprendre l'intercommunalité, c'est aussi mieux comprendre comment se construit, jour après jour, l'avenir du Pays d'Orthe et Arrigans.*



# Le Pays d'Orthe et Arrigans

## — Votre communauté de communes

Idéalement située au carrefour des Landes, du Pays Basque et du Béarn, la Communauté de communes du Pays d'Orthe et Arrigans, **établissement public de coopération intercommunale (EPCI)**, rassemble 24 communes fières de leur culture, de leurs traditions et d'un patrimoine bâti et naturel exceptionnel.

En unissant leurs forces, ces communes mutualisent leurs moyens et partagent les coûts afin de proposer aux habitants **des services publics de proximité de qualité**. Cette coopération permet d'accompagner chaque étape de la vie des habitants, de soutenir l'économie locale et le milieu associatif, de renforcer l'attractivité du territoire et de préserver un environnement naturel précieux.

L'ambition de la Communauté de communes du Pays d'Orthe et Arrigans est **d'agir collectivement et à plus large échelle**, au service d'un développement équilibré et respectueux de l'identité de chaque village, afin de construire un territoire dynamique, solidaire et durable.

### LA CCPOA EN CHIFFRES

*Création en 2017*

*24 communes*

*24 363 habitants\**

*391 km<sup>2</sup>*

*45 conseillers*

*communautaires*

*Plus de 350 agents*

\*Source INSEE 2025



## Un territoire étendu et diversifié

Le Pays d'Orthe et Arrigans s'étend sur un **territoire vaste, de près de 400 km<sup>2</sup>, riche de paysages variés** : vallées de l'Adour et des gaves, plaines agricoles, zones boisées et villages de caractère. Cette diversité se retrouve dans l'économie locale, où agriculture, artisanat, tourisme et entreprises cohabitent harmonieusement.

Le territoire possède aussi un **patrimoine diversifié et vivant** : abbayes, églises, arènes, villages, fêtes, associations sportives témoignent de son histoire et de sa culture.

Chaque projet — aménagement, patrimoine ou développement économique — repose ainsi sur la collaboration entre les communes, les habitants et divers partenaires.

Vivre dans le Pays d'Orthe et Arrigans, c'est profiter d'un cadre dynamique où nature, patrimoine et initiatives collectives renforcent qualité de vie et attractivité.



# Un fonctionnement démocratique

## Des élus mobilisés pour votre territoire

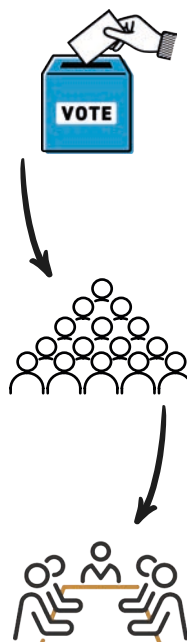
LA COMMUNAUTÉ DE COMMUNES S'APPUIE SUR UNE ORGANISATION SIMPLE ET DÉMOCRATIQUE, DANS LAQUELLE LES ÉLUS LOCAUX DÉBATTENT, DÉCIDENT ET METTENT EN ŒUVRE DES ACTIONS COMMUNES POUR AMÉLIORER LE QUOTIDIEN. UNE GOUVERNANCE DE PROXIMITÉ, AU SERVICE DU TERRITOIRE !

Le fonctionnement de la Communauté de communes du Pays d'Orthe et Arrigans repose sur un **principe démocratique essentiel** : chaque commune y dispose de sa propre voix !

Les représentants communaux, élus directement lors des élections municipales tous les six ans, siègent ensemble au sein du **conseil communautaire**. C'est là que sont débattues et votées les décisions qui engagent l'ensemble du territoire. Le **président et les vice-présidents**, choisis lors de la première séance par l'ensemble des conseillers et réunis au sein du bureau, veillent ensuite à la mise en œuvre concrète des actions menées pour les habitants.

Ainsi, dans un fonctionnement démocratique et concerté, les communes rassemblent leurs forces pour **améliorer le quotidien de tous**. La Communauté de communes du Pays d'Orthe et Arrigans exerce certaines compétences pour le compte des communes, dans l'intérêt collectif, tout en laissant à chacune son rôle essentiel de proximité auprès des habitants.

### Qui sont les acteurs de la CCPOA ?



Lors des élections municipales, les habitants élisent également les conseillers communautaires. Selon la taille de la commune, les conseillers sont élus au suffrage universel direct ou désignés parmi le maire et les adjoints.

**Le Conseil Communautaire du Pays d'Orthe et Arrigans** est composé de 45 conseillers qui élisent le Président et les 6 Vice-Présidents. **Le conseil communautaire prend et vote les décisions** et se réunit au minimum 4 fois par an en séance publique.

**Le bureau communautaire rassemble le Président et les 6 Vice-Présidents de la Communauté de communes du Pays d'Orthe et Arrigans**. Il coordonne les actions, suit l'exécution des décisions et peut prendre certaines décisions opérationnelles.

### Comment sont prises les décisions ?

À la Communauté de communes du Pays d'Orthe et Arrigans, chaque décision suit un parcours précis pour garantir la concertation et l'intérêt collectif :

#### COMMISSIONS THÉMATIQUES

En 1<sup>re</sup> étape du processus décisionnel, les commissions analysent les sujets en profondeur et formulent des propositions d'actions. La CCPOA compte 6 commissions thématiques.

#### BUREAU COMMUNAUTAIRE

Autour du président et des vice-présidents, le Bureau étudie les propositions des commissions, les précise et prépare les dossiers à présenter aux élus.

#### CONFÉRENCE DES MAIRES

Les 24 maires sont ensuite consultés. Cette instance permet de confronter les projets aux réalités locales et d'assurer une vision partagée.

#### CONSEIL COMMUNAUTAIRE

Dernière étape : les conseillers communautaires débattent et votent les décisions, qui deviennent alors les actions concrètes de la CCPOA.

# Les compétences communautaires

## Des missions au service du quotidien

LA LÉGISLATION DÉFINIT UN CERTAIN NOMBRE DE COMPÉTENCES OBLIGATOIRES QUE LES COMMUNAUTÉS DE COMMUNES DOIVENT EXERCER. IL EXISTE ÉGALEMENT DES COMPÉTENCES OPTIONNELLES, QUE LE PAYS D'ORTHE ET ARRIGANS A CHOISI D'ASSUMER, AU NOM DE SES COMMUNES MEMBRES, SELON SES PRIORITÉS LOCALES, LES BESOINS DE SON TERRITOIRE ET LES ATTENTES DE SES HABITANTS.

### Quelles sont les compétences de votre communauté de communes ?

**AMÉNAGEMENT DU TERRITOIRE :**  
SCoT, PLUi, habitat, plan climat...



**GESTION DES DÉCHETS MÉNAGERS**



**ESPACE FRANCE SERVICES**

**GEMAPI :** Gestion des Milieux Aquatiques et Prévention des Inondations



**MOBILITÉ :** Transport à la demande, covoiturage...



**VOIRIE**



**ACTION SOCIALE :**  
Services à la personne, portage de repas, EHPAD via le CIAS



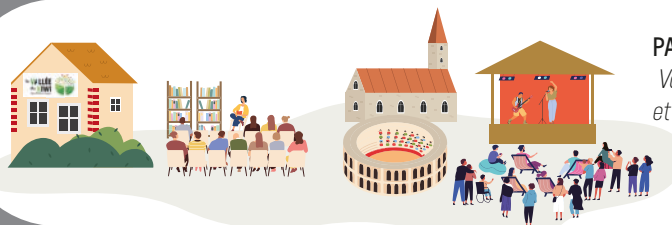
**PISCINE INTERCOMMUNALE**



**SOUTIEN AUX ASSOCIATIONS**

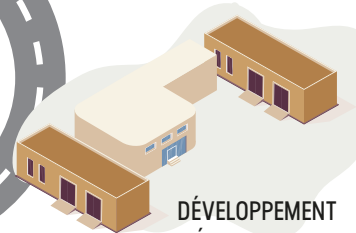


**PETITE ENFANCE, ENFANCE ET JEUNESSE :**  
crèches, accueil de loisirs, écoles maternelles, espace ados...



**PATRIMOINE, CULTURE ET TOURISME :**  
Valorisation du patrimoine, ludothèques, et réseau des médiathèques, spectacles vivants, promotion du tourisme...

**DÉVELOPPEMENT ÉCONOMIQUE ET EMPLOI**



**ACCÈS AU NUMÉRIQUE**



**ANIMAUX ERRANTS**





# Budget, financements et moyens

## — Quelles ressources pour le territoire ?

DERRIÈRE CHAQUE ACTION DE LA COMMUNAUTÉ DE COMMUNES SE TROUVE UN BUDGET : C'EST LUI QUI REND POSSIBLES LES PROJETS ET LES SERVICES DU QUOTIDIEN. GRÂCE À SES DIFFÉRENTES RESSOURCES, LA COLLECTIVITÉ PEUT ENTREtenir SES ÉQUIPEMENTS, ASSURER SES SERVICES, INVESTIR POUR L'AVENIR ET ACCOMPAGNER LE DÉVELOPPEMENT DU TERRITOIRE.

Le **budget communautaire** du Pays d'Orthe et Arrigans constitue la base financière de l'action intercommunale. Il assure le fonctionnement et le développement des compétences exercées au nom des communes.

Pour mener à bien ses missions, la Communauté de communes mobilise **diverses sources de financement** :

- La **fiscalité locale** : taxe foncière, taxe d'enlèvement des ordures ménagères, taxe d'habitation sur les résidences secondaires, taxe de séjour, cotisation foncière des entreprises, cotisation sur la valeur ajoutée des entreprises...
- Les **recettes issues des services publics** (accueil des enfants, aides au domicile, portage de repas...), qui participent au financement direct des prestations proposées aux habitants,
- Les **subventions et partenariats** de la Région, du Département, de l'Etat ou de l'Europe, pour soutenir les projets structurants.

Ces ressources sont rigoureusement gérées et réinvesties pour financer les projets d'avenir du Pays d'Orthe et Arrigans, entretenir et améliorer les équipements publics, renforcer l'attractivité du territoire et garantir un service de proximité qualitatif pour tous les habitants.

## Répartition du budget communautaire

En 2024, la Communauté de communes du Pays d'Orthe et Arrigans a disposé d'un **budget global de 29 millions d'euros**.

Cette enveloppe traduit l'ambition de la collectivité de maintenir un haut niveau de service public, de soutenir les équipements existants et de préparer les projets structurants qui façonneront le territoire dans les années à venir. Sa répartition illustre les priorités et les actions menées pour les habitants du Pays d'Orthe et Arrigans.

**35 %** Action sociale  
[services d'aide au domicile et EHPAD]

**24 %** Enfance, patrimoine, culture, tourisme et accès aux droits

**14 %** Développement et aménagement du territoire

**14 %** Services support et compensation communes

**13 %** Gestion des déchets

## Des moyens humains indispensables



Les **moyens humains** de la Communauté de communes du Pays d'Orthe et Arrigans rassemblent **plus de 350 agents** qui assurent le fonctionnement des services publics sur le territoire durant toute l'année : petite enfance, accueils de loisirs, services au domicile, EHPAD, culture, aménagement... Leur engagement est essentiel pour offrir des services adaptés et de qualité et répondre aux besoins des habitants au quotidien.



# Une intercommunalité de proximité

## — Agir ensemble pour l'avenir du territoire

LA COMMUNAUTÉ DE COMMUNES DU PAYS D'ORTHE ET ARRIGANS AGIT CHAQUE JOUR POUR AMÉLIORER VOTRE CADRE DE VIE. MAIS COMMENT RESTER INFORMÉ, S'IMPLIQUER OU MÊME POSER DES QUESTIONS ? VOICI QUELQUES REPÈRES SIMPLES POUR ÊTRE, VOUS AUSSI, ACTEUR DE VOTRE TERRITOIRE.

### *Comment se tenir informé ?*



#### *Magazine communautaire*

Distribué deux fois par an (en janvier et en juillet) dans toutes les boîtes aux lettres du Pays d'Orthe et Arrigans, le magazine communautaire joue un rôle essentiel : informer, expliquer et valoriser les actions. Il guide les habitants à travers les initiatives menées, les services mis à leur disposition et les projets qui façonnent l'avenir du territoire.

#### *Site internet et réseaux sociaux*

Grâce à son site internet et à sa page Facebook, le Pays d'Orthe et Arrigans offre aux habitants une information réactive et facilement accessible. Actualités, services, projets, événements, offres d'emploi : ces outils numériques accompagnent le quotidien de chacun et permettent de suivre en direct la dynamique du territoire.



[www.pays-orthes-et-arrigans.fr](http://www.pays-orthes-et-arrigans.fr)



Pays d'Orthe et Arrigans



#### *Affiches, flyers et événements*

Enfin, grâce aux affiches, aux flyers et aux événements qu'elle organise, la Communauté de communes du Pays d'Orthe et Arrigans veille à informer les habitants, à promouvoir ses services et à mettre en avant les animations proposées sur le territoire.

### *Comment participer / donner son avis ?*

Assister aux conseils communautaires (ouverts au public), participer aux réunions publiques, aux enquêtes publiques ou encore aux différents événements organisés par les services de la Communauté de communes sont autant de moyens de participer à la vie de votre territoire.



*Comprendre la Communauté de communes du Pays d'Orthe et Arrigans, c'est donc connaître les services qu'elle met en œuvre pour les habitants, leur financement, comment sont prises les décisions pour le territoire et comment vous pouvez vous y intéresser ou y participer.*

*La Communauté de communes n'est pas un organisme lointain : c'est votre quotidien, vos services, vos projets et votre avenir sur le territoire. N'hésitez pas à suivre les initiatives, poser vos questions et partager vos idées : elles comptent !*



## FRANCE SERVICES

# France Services et ses partenaires

## À votre écoute pour toutes vos démarches

INSTALLÉ AU CŒUR DE LA COMMUNAUTÉ DE COMMUNES, L'ESPACE FRANCE SERVICES DU PAYS D'ORTHE ET ARRIGANS OFFRE UN ACCUEIL DE PROXIMITÉ, UN ACCOMPAGNEMENT GRATUIT AUX DÉMARCHES ET UN ACCÈS FACILITÉ À DE NOMBREUX SERVICES ET ATELIERS NUMÉRIQUES.

L'espace France Services du Pays d'Orthe et Arrigans est un **dispositif de proximité gratuit et ouvert à tous** existant sur le territoire depuis 2018.

Ouvert du lundi au vendredi, il offre, à tous les habitants, un accompagnement gratuit pour les démarches administratives ainsi

qu'un accès libre à des ordinateurs connectés à Internet.

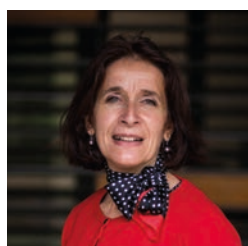
Une **trentaine de partenaires** (emploi, logement, social, Droit, finances, mobilité...) y tiennent également des permanences toute l'année, permettant de regrouper en un même lieu les services dont vous pourriez avoir besoin.

L'espace France Services se distingue également par son volet numérique : des **ateliers accessibles à tous** sont organisés toute l'année sur l'ensemble du territoire, et une **conseillère numérique se déplace également** dans chacune des 24 communes du territoire.

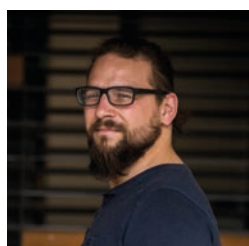
>> Retrouvez les horaires d'accueil de votre espace France Services sur : [www.pays-orthe-arrigans.fr](http://www.pays-orthe-arrigans.fr)

## QUI SONT VOS CONSEILLERS

## FRANCE SERVICES ET NUMÉRIQUES ?



**Delphine FERNANDEZ**  
Conseillère France Services



**Aurélien MATHÉ**  
Conseiller France Services  
et Animateur Numérique



**Julie BARREAU**  
Conseillère Numérique

Scannez pour  
découvrir en vidéo votre  
espace France Services !





# France services

du Pays d'Orthe et Arrigans



## UN ACCOMPAGNEMENT GRATUIT POUR TOUTES VOS DÉMARCHES



### > PAR LES CONSEILLERS FRANCE SERVICES

Delphine et Aurélien sont à votre écoute pour vous accompagner dans vos démarches administratives de premier niveau.

### > PAR LES ÉVÉNEMENTS FRANCE SERVICES

Plusieurs fois par an, votre France Services vous propose des événements : journées France Services, Connect'Emploi, Café des jeunes...



### > PAR LES PARTENAIRES FRANCE SERVICES

Plus de 30 partenaires vous reçoivent sur rendez-vous au sein de l'espace France Services du Pays d'Orthe et Arrigans à Peyrehorade pour vous accompagner selon votre problématique. Découvrez la liste ci-dessous :

#### FAMILLE



#### LOGEMENT ET ÉNERGIE



#### SOCIAL ET SANTÉ



#### ACCÈS AU DROIT



#### MOBILITÉ



#### EMPLOI, FORMATION ET INSERTION



#### AUTRES



#### FINANCES



## UN ACCOMPAGNEMENT SUR VOS PROBLÉMATIQUES NUMÉRIQUES



### > POUR DES DEMANDES UNIQUES ET PONCTUELLES

Julie, Conseillère Numérique du Pays d'Orthe et Arrigans, vous propose des ateliers thématiques et des accompagnements individuels sur rendez-vous au plus proche de chez vous (en mairie).



### > POUR UNE MONTÉE EN COMPÉTENCES NUMÉRIQUES

Aurélien vous propose, de manière récurrente, des cours d'informatique pour vous perfectionner sur l'outil numérique.



## FRANCE SERVICES DU PAYS D'ORTHE ET ARRIGANS

156, route de Mahoumic - 40300 PEYREHORADE

☎ 05 58 73 60 03 ✉ [france.services@orthes-arrigans.fr](mailto:france.services@orthes-arrigans.fr)



## DÉVELOPPEMENT ÉCONOMIQUE

# Création, développement, emploi...

## — La CCPOA accompagne les initiatives locales

LE SERVICE DÉVELOPPEMENT ÉCONOMIQUE DE LA COMMUNAUTÉ DE COMMUNES ACCOMPAGNE AU QUOTIDIEN LES PORTEURS DE PROJETS ET LES ENTREPRISES. DE L'IDÉE À L'INSTALLATION, DU SOUTIEN À L'EMPLOI AU DÉVELOPPEMENT DES ZONES D'ACTIVITÉS, DÉCOUVREZ SES MISSIONS AU CŒUR DU PAYS D'ORTHE ET ARRIGANS.

Derrière une entreprise qui s'installe sur le territoire, un emploi créé ou un projet qui voit le jour, il y a bien souvent un accompagnement discret mais essentiel : celui du service Développement Economique de la Communauté de communes du Pays d'Orthe et Arrigans.

Chaque jour, ce service agit pour **soutenir les porteurs de projets, faciliter l'installation des entreprises sur le territoire, fédérer les entreprises et dynamiser l'emploi local**. Une mission de proximité, au service de tous : entrepreneurs, salariés, habitants et jeunes du territoire.

## ACCOMPAGNER LES PORTEURS DE PROJETS

Que l'on souhaite créer une activité, s'installer ou développer son entreprise, la Communauté de communes est une **porte d'entrée incontournable**.

Le service Développement Economique propose un **1<sup>er</sup> niveau d'information** pour analyser les besoins et présenter les acteurs, les dispositifs et les ressources locales. L'accompagnement peut se poursuivre tout au long du parcours entrepreneurial : étude du projet, recherche d'aides, identification des financements, mobilisation de partenaires...

Depuis 2022, la CCPOA organise également chaque année les **"Rencontres de la création d'entreprise"**, un moment privilégié pour rencontrer des experts et faire avancer son projet.





## PROPOSER DES SOLUTIONS D'ACCUEIL POUR LES ENTREPRISES

Le développement économique, c'est aussi créer un environnement propice à l'implantation durable des activités. Pour cela, la Communauté de communes du Pays d'Orthe et Arrigans propose différentes solutions en fonction des besoins :

- L'**Écloserie d'entreprises**, pour les premières étapes de l'activité
- Des **locaux intermédiaires**, Ateliers Relais, adaptés au développement et à la montée en puissance.
- Des **terrains et bâtiments dans les zones d'activités communautaires**, pour s'installer durablement et investir.

L'objectif pour la Communauté de communes est d'offrir un véritable **parcours d'accueil**, facilitant la naissance, la croissance et la pérennisation des entreprises sur le territoire.



## CRÉER DU LIEN ET DYNAMISER L'EMPLOI LOCAL



Au-delà de l'accompagnement individuel, le service Développement Économique anime également un **réseau d'entreprises locales**, favorisant les rencontres, les synergies et l'émergence d'idées collectives pour le territoire.

De ces échanges sont nées plusieurs pistes de réflexion, à l'origine d'actions concrètes et structurantes portées par la Communauté de communes :

- Le **Salon des 1000 emplois**, créé en 2021, permettant chaque année la rencontre directe entre recruteurs et demandeurs d'emploi du territoire.
- L'organisation de **sessions de recrutement** en lien avec France Travail et la Mission Locale, notamment pour les plus gros employeurs locaux.
- La création du **site internet de l'économie locale**, qui recense les entreprises et regroupe les offres d'emploi du territoire : [www.emploi.pays-orthe-arrigans.fr](http://www.emploi.pays-orthe-arrigans.fr)
- Un travail autour de **la mobilité** (incitation au covoiturage) et du **logement**, deux conditions indispensables à l'emploi.

Toutes ces actions visent à rendre visibles les entreprises locales, favoriser les recrutements de proximité et renforcer l'attractivité du territoire.

## DÉVELOPPER LES ZONES D'ACTIVITÉS

Enfin, le service assure également la création, l'aménagement et le développement des **différentes zones d'activités** du Pays d'Orthe et Arrigans :

- ZAC Sud Landes à Hastingues et Oeyregave
- Zones artisanales de Peyrehorade, Mimbaste, Tilh, Orthevielle, Pouillon et Cagnotte

Ces espaces accueillent des entreprises artisanales, industrielles ou de services, essentielles à la vitalité économique du territoire.

La CCPOA œuvre également à **attirer des entreprises dont l'activité correspond aux formations du lycée de Peyrehorade** (aéronautique, chaudronnerie...). Cette démarche a pour objectif de valoriser les compétences locales, créer des passerelles entre formation et emploi, et offrir aux jeunes formés sur le territoire la possibilité d'y travailler.

## AGRICULTURE ET TOURISME DES SECTEURS SPÉCIFIQUES

En parallèle de toutes ces missions, des accompagnements spécifiques sont également proposés aux exploitations agricoles et aux acteurs touristiques, en lien étroit avec la Chambre d'Agriculture des Landes ou l'Office de Tourisme de La Vallée du Kiwi.

Des secteurs essentiels pour un territoire rural, dans lequel économie, environnement, savoir-faire et attractivité sont intimement liés.

>> Retrouvez toutes les informations sur le site internet de la CCPOA : [www.pays-orthe-arrigans.fr](http://www.pays-orthe-arrigans.fr)



ENFANCE

## Projet Global de Territoire — L'enfance, moteur de l'avenir du territoire

LE PROJET GLOBAL DE TERRITOIRE DU PAYS D'ORTHE ET ARRIGANS TRACE LA FEUILLE DE ROUTE DES ANNÉES À VENIR. IL GUIDE L'ACTION PUBLIQUE POUR UN DÉVELOPPEMENT ÉQUILIBRÉ, DURABLE ET TOURNÉ VERS LES HABITANTS, AVEC UNE ATTENTION PARTICULIÈRE PORTÉE À L'ENFANCE ET À LA PARENTALITÉ.

Le **Projet Global de Territoire (PGT)** du Pays d'Orthe et Arrigans est la boussole qui oriente les actions et les politiques publiques de la Communauté de communes pour les années à venir.

Il définit une vision d'ensemble du développement local, en tenant compte des spécificités du territoire, de ses ressources, de ses besoins et des attentes des habitants.

Le PGT vise à renforcer l'attractivité du territoire, à garantir la qualité de vie de ses habitants, à soutenir son dynamisme dans le respect de la préservation de son environnement.

Il s'appuie sur une **approche transversale qui relie entre elles les grandes politiques communautaires.**

***" Penser l'avenir d'un territoire, c'est penser celui de ses enfants "***

Au cœur de cette dynamique de projection à long terme, le sujet de l'enfance occupe une place essentielle. En effet, **penser l'avenir d'un territoire, c'est aussi penser celui de ses enfants** : leurs conditions d'accueil, d'épanouissement, d'apprentissage et de participation à la vie collective.

Les politiques en faveur de l'enfance contribuent directement à la cohésion sociale, à l'équilibre du territoire et à l'attractivité résidentielle.

Le PGT du Pays d'Orthe et Arrigans intègre ainsi pleinement cette

thématique au travers d'actions concrètes et essentielles : soutien à la parentalité et accompagnement des familles, développement et coordination des structures d'accueil (petite enfance, écoles maternelles, accueils de loisirs, espace ados), soutien aux acteurs éducatifs, à l'inclusion des publics, consolidation de l'accès aux droits ou encore la valorisation des activités culturelles et sportives dès le plus jeune âge.

En plaçant l'enfant et la famille au cœur de sa réflexion, la CCPOA affirme sa volonté de **bâtir un territoire accueillant, solidaire et durable, où chaque génération trouve sa place.** L'enfance devient ainsi un fil conducteur du développement local, garantissant pour le territoire, un avenir harmonieux.





# INAUGURATION DE L'ÉCOLE DE TILH

## LA MATERNELLE RÉNOVÉE A FAIT SA RENTRÉE !



*Inauguration officielle de l'école rénovée de Tilh le 29 Août dernier*



*Remise à neuf de la façade*



*Des salles de classes lumineuses et spacieuses pour les enfants*



*Une coursive fermée desservant les classes, les sanitaires, le dortoir et la garderie*



*Des sanitaires adaptés aux maternelles*



*Un nouvel espace dortoir*



*Des aménagements pensés pour les enfants*



*Une grande cour extérieure avec une nouvelle zone de jeu*



*Une extension moderne et végétalisée*





## Des animations pour créer du lien

— Le CIAS au service des bénéficiaires et des équipes

LE CIAS DU PAYS D'ORTHE ET ARRIGANS PROPOSE CHAQUE ANNÉE UN PROGRAMME D'ANIMATIONS VARIÉES POUR MAINTENIR L'AUTONOMIE, ROMPRE L'ISOLEMENT ET FAVORISER LE BIEN-ÊTRE DES PERSONNES ACCOMPAGNÉES. IL PREND ÉGALEMENT SOIN DE SES AUXILIAIRES AUTONOMIE, CES PROFESSIONNELS ESSENTIELS AU QUOTIDIEN DES AÎNÉS DU TERRITOIRE, PLAÇANT AINSI L'HUMAIN AU CŒUR DE SON ACTION.

## CRÉER DU LIEN ET PRÉSERVER L'AUTONOMIE UN PROGRAMME VARIÉ POUR LES BÉNÉFICIAIRES DU CIAS

### *Favoriser le lien social grâce à la ludothèque*

Depuis plusieurs mois, la ludothèque de la Communauté de communes du Pays d'Orthe et Arrigans accueille les bénéficiaires du Service Autonomie pour des **temps de jeux encadrés**. Ces rendez-vous permettent aux aînés de sortir de la routine et de faire travailler la mémoire tout en partageant un moment convivial. **Accompagnées par la ludothécaire et les auxiliaires autonomie**, les personnes âgées retrouvent le plaisir du jeu, découvrent de nouvelles activités, discutent, rient... Un vrai remède contre l'isolement !





## Favoriser le bien-vieillir par l'activité physique adaptée

Le CIAS du Pays d'Orthe et Arrigans propose à ses bénéficiaires un programme alliant activités physiques adaptées et ateliers nutrition pour favoriser le bien vieillir. Organisées à Peyrehorade et Misson, ces séances collectives permettent de prévenir la sédentarité, la perte musculaire, les chutes et de préserver l'autonomie. Encadrés par Siel Bleu, les participants renforcent leurs capacités physiques, améliorent leur bien-être psychologique et rompent l'isolement grâce à des rencontres hebdomadaires. L'approche ludique et personnalisée favorise également l'adoption de bonnes habitudes alimentaires, adaptées aux besoins de chacun, tout en stimulant motivation et plaisir.



## Un programme dynamique et varié pour l'EHPAD

En 2025, l'EHPAD communautaire La Chaumière Fleurie à Pouillon a connu une **année riche en animations** : repas à thème, karaoké, spectacles, Fête des résidents... Le 4L Trophy a marqué les esprits grâce au témoignage de participantes venues partager leur aventure humaine et solidaire. Piscine, balnéothérapie, poterie, chants, loto, Activité Physique Adaptée ou jeux avec les lycéens ont également rythmé le quotidien des résidents. Enfin, les **actions solidaires** Octobre Rose et Movember ont rassemblé l'établissement autour de la prévention, du respect et de la cohésion. Une **année dynamique et humaine** ouvrant la voie à de nombreux nouveaux projets pour 2026 !



## ACCOMPAGNER LES PROFESSIONNELS FAVORISER LA QUALITÉ DE VIE AU TRAVAIL

Le CIAS porte également une **attention particulière à ses équipes du Service Autonomie**. Ces professionnels de l'autonomie travaillent souvent seuls, au domicile des bénéficiaires, et partagent une mission exigeante, autant humainement que physiquement. Pour renforcer la cohésion, valoriser leur engagement et briser l'isolement que peut générer ce métier, le CIAS organise des temps conviviaux.

Récemment, un après-midi jeux a permis aux auxiliaires autonomie de se retrouver, de partager un moment détendu et de discuter des réalités du terrain. Ces rencontres sont essentielles : elles soutiennent la motivation, favorisent l'échange de pratiques et rappellent à chacun qu'il fait partie d'une équipe soudée, reconnue et accompagnée par sa collectivité.

Ces temps dédiés s'inscrivent dans une démarche plus large d'**amélioration de la qualité de vie au travail**. Car accompagner les bénéficiaires avec bienveillance commence par prendre soin de celles et ceux qui les accompagnent au quotidien.





PATRIMOINE, CULTURE, TOURISME

# Préservation du patrimoine local

## Accompagner et agir avec les communes

LA COMMUNAUTÉ DE COMMUNES A INSCRIT, DEPUIS PLUSIEURS ANNÉES, LA PRÉSERVATION DU PATRIMOINE AU CŒUR DE SA STRATÉGIE DE DÉVELOPPEMENT TOURISTIQUE, EN MOBILISANT SES COMPÉTENCES EN CULTURE, TOURISME, AMÉNAGEMENT ET INGÉNIERIE PATRIMONIALE. CE SOCLE LUI PERMET AUJOURD'HUI DE SOUTENIR LES COMMUNES DANS DES DÉMARCHES QUALIFIANTES.

En Pays d'Orthe et Arrigans, la Communauté de communes accompagne les équipes d'élus locaux dans la **préservation et la valorisation de leurs patrimoines**. Ainsi, à Sorde-l'Abbaye, une dynamique collective, associant département, commune, communauté de communes et partenaires institutionnels, a conduit à l'**homologation de la commune en "Petite Cité de Caractère"** (PCC).

**LANDES ATTRACTIVITÉ,  
POINT DE DÉPART DE LA DYNAMIQUE  
"PETITES CITÉS DE CARACTÈRE"**

Dans les Landes, l'initiative PCC remonte à 2017, portée par Landes Attractivité, anciennement comité départemental du tourisme, pour développer un tourisme intérieur qualitatif et renforcer l'attractivité résidentielle.

Landes Attractivité a ainsi assuré un rôle de conseil permanent et essentiel à Sorde-l'Abbaye pour la réalisation et la consolidation de sa candidature.

Grâce à ce cadre départemental et à l'implication locale, la commune de Sorde-l'Abbaye s'est engagée dans la démarche d'homologation PCC avec le soutien de la



Communauté de communes du Pays d'Orthe et Arrigans : aide à l'élaboration du Plan de Référence, création du Site Patrimonial Remarquable, mise en cohérence avec la gestion de l'Abbaye de Sorde et la saison culturelle et mise en oeuvre d'actions de valorisation touristique.

La commune a déposé sa candidature en juillet 2025 et celle-ci a été validée par le conseil d'administration national de l'association PCC en décembre dernier.



**SORDE-L'ABBAYE,  
DEUXIÈME "PETITES CITÉS DE CARACTÈRE" DES LANDES**

Après Labastide-d'Armagnac, Sorde-l'Abbaye devient donc la deuxième Petite Cité de Caractère® des Landes. Une avancée majeure qui illustre le rôle de soutien de la Communauté de communes et la force du partenariat territorial pour faire du patrimoine un véritable levier d'attractivité et de développement local.



# INVENTAIRE PARTICIPATIF

## LA COURSE LANDAISE. UN PATRIMOINE À TRANSMETTRE

Tradition emblématique du Pays d'Orthe et Arrigans, la **course landaise** façonne depuis longtemps l'identité locale. Le diagnostic culturel menée en 2023-2024 a mis en évidence son importance pour le territoire : **quatre arènes bâties** (Estibeaux, Mouscardès, Tilh, Pouillon), des **arènes mobiles estivales** (Ossages, Habas ou Mimbaste), des **ganaderias** et des **cuadrillas**. Autant de témoins d'un patrimoine vivant... dont une partie reste pourtant

méconnue ou conservée dans des collections privées.

Afin d'accompagner les communes et les acteurs locaux dans la mise en valeur de cette tradition, la Communauté de communes du Pays d'Orthe et Arrigans a engagé un plan d'actions, notamment à travers un **partenariat avec la Fédération française de la course landaise**. Celui-ci a déjà permis, entre autres, l'installation de panneaux « Villages de course landaise » sur plusieurs communes du territoire.



©LesCollectionsMUSEM



©Musée de Borda-DAX-photo Albin GILBERT

### A la recherche des traces de la course landaise...



©Archives Départementales des Landes

Pour compléter la connaissance existante, la Communauté de communes lance aujourd'hui un **inventaire participatif du patrimoine coursayre**. L'objectif est de recenser, dans les 24 communes du territoire, les **témoignages matériels et immatériels** liés à la discipline : objets, photos, documents, costumes, affiches, trophées, archives familiales ou encore récits et anecdotes vécues. Cette démarche vise à mieux identifier ce qui existe encore aujourd'hui, à retracer l'histoire de la course landaise depuis le XIX<sup>e</sup> siècle jusqu'aux années 2000, et à repérer les **personnes ressources** – habitants, bénévoles, passionnés – capables d'apporter un éclairage précieux.

### Habitants, associations : votre contribution est essentielle !

Toute personne ou association peut participer en signalant un objet ou un témoignage en lien avec la course landaise en Pays d'Orthe et Arrigans.

Quelques principes à retenir :

- > les objets restent la propriété des contributeurs,
- > les apports doivent concerner l'une des 24 communes du territoire,
- > les données personnelles recueillies sont utilisées uniquement pour le projet.



www.patrimoinecourselandaise.org

### Un patrimoine partagé, une histoire commune

En lançant cet inventaire participatif, la CCPOA réaffirme son ambition : **valoriser un patrimoine culturel vivant, emblématique, et profondément ancré dans l'identité du territoire**.

Chaque contribution, petite ou grande, aide à faire vivre cette mémoire collective... et à transmettre la passion de la course landaise aux générations futures.

Accédez au formulaire  
pour contribuer à  
l'inventaire participatif !



Date limite de participation :  
31/05/2026

PLUS DE RENSEIGNEMENTS AUPRÈS DE LA CCPOA :

> Contactez Elia Gimenez, Chargée de Mission Patrimoine,  
au 06 65 03 22 52 ou e.gimenez@orthe-arrigans.fr



## AMÉNAGEMENT DU TERRITOIRE

# Gestion du risque inondations

## — Favoriser la résilience locale

FACE AUX INONDATIONS RÉPÉTÉES SUBIES CES DERNIÈRES ANNÉES, LA COMMUNAUTÉ DE COMMUNES DU PAYS D'ORTHE ET ARRIGANS MOBILISE LOCAUX ET EXPERTS POUR FAVORISER LA CULTURE DU RISQUE DES HABITANTS DU TERRITOIRE.

Depuis 2018, le territoire du Pays d'Orthe et Arrigans a été touché à plusieurs reprises par des inondations conséquentes. Pour tenter d'apporter des solutions aux habitants, la Communauté de communes a participé au dispositif expérimental de l'état, MIRAPI, Mieux Reconstruire Après Inondation (de 2020 à 2023), afin de diagnostiquer la vulnérabilité des habitations et de financer certains travaux. La protection complète du territoire par digues ou autres infrastructures n'étant pas réalisable, une nouvelle approche s'est alors imposée.

### COMPRENDRE LES BESOINS DES HABITANTS

Face aux retours mitigés des habitants sur le dispositif MIRAPI, la Communauté de communes a sollicité le **CEPRI, Centre Européen de Prévention du Risque d'Inondation** et Oscar Navarro Carrascal, professeur des Universités en Psychologie Sociale et Environnementale à l'Université de Nîmes, pour enquêter sur l'expérience des populations touchées. La participation des habitants du territoire a été forte et a révélé une connaissance précise du risque, la volonté d'adapter l'habitat, mais aussi certaines idées reçues et la confiance accordée aux collectivités pour la gestion du risque inondations.

### CO-CONSTRUIRE DES SOLUTIONS

Pour renforcer la résilience collective, **un groupe de travail a été créé localement**, réunissant élus et habitants du territoire.

Chaque réunion aborde une thématique spécifique avec l'intervention de spécialistes : pompiers, syndicats de rivières, ingénieurs hydrologues... Les thématiques traitées sont multiples et fonction du retour des habitants: expériences Mirapi, origine des crues, lâchers de barrages, curage des fossés, organisation des secours...

Ces échanges ont parfois permis de **déconstruire les idées reçues et d'identifier les besoins concrets** pour enrichir la réflexion de la collectivité (Plan intercommunal de Sauvegarde et Plans d'Aménagement et de Prévention des inondations).



### PARTAGER LES RÉSULTATS ET RENFORCER LA CULTURE DU RISQUE

Suite aux différents temps de rencontre du groupe de travail, l'ensemble des conclusions a été communiqué à la population afin de **développer la culture du risque**. Ainsi, tous les comptes rendus et documents sont disponibles sur le site internet de la Communauté de communes. À noter que la CCPOA a également été amenée à **témoigner de son expérience** auprès des élus de la Guadeloupe, du Nord Pas de Calais ou encore de l'Aude.



## SCOT DU PAYS D'ORTHE ET ARRIGANS

### DERNIÈRE LIGNE DROITE AVANT L'APPROBATION DU PROJET



Le Schéma de Cohérence Territoriale (SCoT), est un outil de planification territoriale qui détermine les **grands principes stratégiques de l'aménagement du territoire pour les 20 prochaines années**. Son élaboration, engagée début 2022, touche désormais à sa fin.

Depuis plus de 3 ans, les élus du territoire ont travaillé à l'élaboration de ce projet et ont rencontré, à plusieurs reprises, les partenaires institutionnels, locaux, associatifs ou encore économiques du territoire.

La clôture de l'enquête publique, organisée du 6 octobre au 7 novembre 2025, et les amendements du projet qui en découlent, marquent aujourd'hui la fin de l'élaboration du SCoT.

**Place désormais à l'approbation du projet de SCoT** : celui-ci sera soumis au vote du conseil communautaire de la Communauté de communes du Pays d'Orthe et Arrigans le Mardi 3 février 2026.

## ZOOM SUR LE DISPOSITIF DE RÉNOVATION RÉN'OA

### UN ACCOMPAGNEMENT GRATUIT POUR VOS PROJETS

Rénover son logement, améliorer son confort, anticiper une perte d'autonomie ou traiter un habitat dégradé... Avec RénOA, la Communauté de communes du Pays d'Orthe et Arrigans met à disposition un service neutre, gratuit et de proximité, intégré au réseau France Rénov'.

#### UN PREMIER CONTACT POUR Y VOIR CLAIR

Un conseiller RénOA vous apporte par téléphone un **premier niveau d'informations** : conseils techniques, aides financières, réglementation, orientation vers les bons interlocuteurs.

> Contact au 06 86 98 97 02 ou [renoa@orthe-arrigans.fr](mailto:renoa@orthe-arrigans.fr)

#### DES RENDEZ-VOUS PERSONNALISÉS

Chaque mois, une **permanence RénOA** sur rendez-vous est organisée à l'Espace France Services de Peyrehorade pour affiner votre projet et répondre à vos questions.

> Rendez-vous au 06 86 98 97 02 ou sur [renoa.ccpoa.fr](http://renoa.ccpoa.fr)

#### UNE VISITE À DOMICILE SI BESOIN

Pour les projets nécessitant un accompagnement plus poussé, **un conseiller peut se rendre directement chez vous**. Un rapport complet vous est remis : état des lieux, préconisations, estimation énergétique et financières.

#### ADAPTATION DU LOGEMENT

Pour les projets liés à la perte d'autonomie, le service départemental XL Adapt reste votre contact privilégié.

> Contact au 0800 40 04 04 ou [xl.adapt@landes.fr](mailto:xl.adapt@landes.fr)



*RénOA est cofinancé par l'État via l'Agence Nationale de l'Habitat et le département des Landes, dans le cadre de France Rénov'.*

## BÉLUS

### 10 ANS DE LA MÉDIATHÈQUE

Notre médiathèque a 10 ans ! Depuis une décennie, ce bel équipement de lecture publique enchante les lecteurs et autres amateurs de culture, au cœur du bourg de Bélus.

Bien au delà du simple prêt de livres, les bénévoles réunis au sein de l'association Lis B Lus proposent des jeux, films et rivalisent d'inventivité pour créer des événements, rencontres, conférences et même des randonnées-lecture.



A l'occasion de cet anniversaire, un monte charge est venu compléter l'accessibilité du lieu, permettant d'atteindre plus facilement l'étage supérieur, que

l'association Lis B Lus veut aussi optimiser, pour créer un espace ado avec de nouveaux équipements numériques.

Le rez de chaussée lui aussi sera modifié, pour plus de convivialité et un meilleur accueil des scolaires, qui viennent nombreux de l'école mitoyenne.

Encore un nouveau service qui viendra enrichir l'offre de la médiathèque !

Les vœux municipaux ont été l'occasion de remercier les bénévoles pour leur engagement et de leur offrir une «grainothèque», confectionnée à la garderie durant le temps périscolaire, grâce au talent des enfants, encadrés par nos dynamiques agentes communales

Tout ce mouvement, ce réseau solidaire autour de la culture pour tous, donne une belle image de notre petit village !

## ESTIBEAUX

### NOUVEL ATELIER MUNICIPAL

La commune est heureuse d'annoncer la réception, courant décembre dernier, du nouvel atelier technique municipal, dont la mise en service s'effectuera dans les prochaines semaines.

Ce bâtiment moderne offrira de meilleures conditions de travail aux agents techniques municipaux et renforcera l'efficacité des services communaux au quotidien.

Le choix de son implantation, en dehors du centre-bourg, permettra de réduire les nuisances liées au passage des véhicules



communaux et d'améliorer ainsi le quotidien des habitants du bourg.

Dans le prolongement de l'atelier technique, une salle annexe sera mise à disposition des associations locales pour leurs réunions, activités ou projets ponctuels.

Cet investissement s'inscrit dans la volonté de la municipalité de soutenir la vie associative tout en modernisant ses infrastructures.

## SORDE-L'ABBAYE

### PETITE CITÉ DE CARACTÈRE®



Sorde-l'Abbaye est officiellement, depuis le 16 décembre 2025, une Petite Cité de Caractère® !

Notre commune s'était engagée en 2020 dans une démarche d'homologation en élaborant un plan de référence. Ce travail nous a permis d'obtenir le statut

de village homologable en 2023... un long parcours pour présenter enfin le dossier définitif en septembre dernier devant le jury, qui a donc accordé l'homologation. Cette distinction est l'aboutissement d'un travail collectif, impliquant les élus, les habitants, les agents de la commune, la Communauté de communes, le Département, Landes Attractivité, le CAUE des Landes. Un grand merci à toutes et tous ! C'est un atout touristique pour notre

## MIMBASTE

### UNE CENTENAIRE AU VILLAGE !



Andrea Comet, surnommée Dédée, est issue d'une fratrie de sept enfants, dont Gérard, ancien maire de Mimbaste. Elle a grandi et vécu toute sa vie au lieu-dit Lehoun, aidant très tôt sa mère et participant aux travaux de la ferme.

Elle a exercé pendant de nombreuses années le métier de garde-barrières, de jour comme de nuit, depuis la gare de Dax jusqu'aux passages à niveau menant à Mimbaste et plus loin. Beaucoup se souviennent aussi d'elle à la boulangerie d'Henri puis d'Yves Moncapjuzan, où elle servait le pain chaud.

Très active, Dédée s'est longtemps maintenue en forme grâce aux cours de gym de l'AGV de Mimbaste, qu'elle a suivis avec une grande assiduité durant de nombreuses années. Elle cultive également un goût pour la musique : elle a chanté au sein de la chorale Arc en Ciel, dirigée notamment par son frère Michel.

Sa vie, simple, active et profondément ancrée à Mimbaste, a marqué plusieurs générations d'habitants. Félicitations Dédée !



territoire, un levier de développement qui nous engage à poursuivre nos actions de valorisation et d'entretien du patrimoine, d'amélioration de notre cadre de vie, de mise en valeur de l'animation et de la promotion auprès des habitants et des visiteurs. L'installation du précieux panneau aux entrées du village sera notre prochaine étape...



## TILH

### LAVOIR DU BARTILLOT

La commune a rénové cet automne, le lavoir du Bartillot dont la construction date de 1926. Radier, poteaux soutenant la charpente, 2 bassins contigus tout en béton armé d'époque. La couverture en éverite a été plusieurs fois refaite suite à divers aléas climatiques.

Cette fontaine a toujours eu une grande importance à Tilh. Elle a permis, après installation de pompes



électriques, l'alimentation en eau potable du bourg de Tilh.

Le 1er captage date de 1927 et a servi jusqu'à l'arrivée de l'eau du syndicat des Echourdes en 1968.

Aujourd'hui, outre le fait de renouer avec le passé, c'est une jolie promenade à travers la nature.

## HASTINGUES

### UNIS POUR ISABELLE

Le 11 octobre dernier, Hastingues a vécu une journée à part, pleine d'émotion, de générosité et de sourires.

Autour d'Isabelle, habitante du village atteinte de la SLA (maladie de Charcot), toute la commune s'est mobilisée à l'initiative de l'association « Avec ISA contre la SLA », créée par ses neveux.

La mairie a mis la salle des fêtes à disposition et accompagné l'organisation de cette journée solidaire, à laquelle ont pris part les associations, les commerçants, les habitants et de nombreux bénévoles. Très vite, la salle s'est remplie de vie : les enfants riaient autour des jeux, la barbe à papa et la pêche aux canards faisaient le bonheur des plus jeunes, tandis que les plus grands participaient aux tournois de belote et de Skyjo, qui ont fait salle comble.

L'après-midi, un escape game imaginé pour Isabelle a embarqué les participants dans une aventure émouvante, avant de laisser place à un moment musical et dansant, porté par la générosité des artistes venus animer la soirée.



Tout au long de la journée, les habitants ont profité d'une ambiance chaleureuse et familiale, ponctuée de rires, de jeux et de belles rencontres.

Cette mobilisation exemplaire a permis de récolter 4 000 € destinés à soutenir Isabelle dans son quotidien, ainsi que 400 € reversés à la recherche contre la SLA.

Un résultat qui dépasse les espérances et témoigne de la force du lien social à Hastingues.

Plus qu'une simple journée de solidarité, cet événement a rassemblé toutes les générations et rappelé que la bienveillance et l'entraide font partie intégrante de l'identité de notre village.

Grâce à cette belle énergie collective, Hastingues a prouvé une fois encore qu'il sait se mobiliser, avec cœur et simplicité, quand il s'agit de tendre la main à l'un des siens.

## LABATUT

### REVITALISATION DU BOURG

Nous tenons à témoigner notre reconnaissance pour l'accompagnement actif du Département des Landes qui nous a octroyé une subvention de 250 000 € dans le cadre du projet de revitalisation du centre bourg, par le financement de trois actions prioritaires du plan de référence :

#### PÔLE COMMERCIAL

(CRTE fiche n°20, fiche action 8 du Plan de référence)

Un nouveau bâtiment va être construit il hébergera le multiservice, un espace de convivialité et une pizzeria. L'appel d'offre est en cours pour un début des travaux début 2026.



#### CRÉATION DE LA MAISON DES ASSOCIATIONS PAR EXTENSION (CLUB HOUSE)

(CRTE fiche n° 21, fiche action 12 du Plan de référence)

Ces travaux vont permettre d'agrandir la capacité d'accueil des associations et permettre à l'association des sans soucis de se rapprocher des équipements publics.

#### EXTENSION DE LA MÉDIATHÈQUE

(fiche action 10 du Plan de référence)

Par effet tiroir, le local libéré au pôle de culture par les Sans Soucis permettra d'agrandir la médiathèque. Le Département participe à l'acquisition du mobilier et nous accompagne dans la mise en œuvre du nouveau projet lecture.

## HABAS

### SERVICES POSTAUX



LA POSTE

La commune de Habas a procédé à la récupération des services postaux depuis le 8 décembre au sein de la Mairie, afin de garantir une continuité de service pour les habitants. Cette réorganisation permet de main-

tenir une offre de proximité, accessible à tous, et d'assurer un accueil de qualité tout en préservant un service essentiel à la vie quotidienne.

Les agents vous accueillent du lundi au vendredi de 9h à 12h et de 14h à 17h ; le samedi matin de 9h à 12h.

Les services proposés sont :

- l'affranchissement,

- le dépôt et le retrait de courriers et colis,
- la vente d'enveloppes et emballages Prêt-à-Envoyer,
- le retrait d'espèces sur CCP ou compte épargne du titulaire dans la limite de 350 € par période de 7 jours glissants,
- le dépôt de chèques ou espèces sur les comptes CCP.



# LES RDV DU PRINTEMPS EN PAYS D'ORTHE ET ARRIGANS



**DU 31 JANVIER  
AU 18 AVRIL**

## L'ÉMOI DES MOTS

Organisé par  
l'association l'Atelier du Mot

Découvrez la **programmation**  
sur le Pays d'Orthe et Arrigans

> Billetterie sur  
[www.lavalleedukiwi.com](http://www.lavalleedukiwi.com)  
> Plus d'infos sur  
[www.latelierdumot.org](http://www.latelierdumot.org)



**VENDREDI 27 ET  
DIMANCHE 29 MARS**

## CHANTONS SOUS LES PINS

Cette année, le festival fait  
escale à LABATUT et BÉLUS !

- VENDREDI 27 MARS - 20h30 - Salle des fêtes - LABATUT  
**JOLIE MÔME + MELISSMEL**
- DIMANCHE 29 MARS - 15h30 - Salle de la mairie - BÉLUS  
**CLÉMENT BERTRAND/CHLOÉ GIRODON - DUO**
- > Plus d'infos : [www.chantonssouslespins.fr](http://www.chantonssouslespins.fr)



**SAMEDI 4 ET DIMANCHE 5 AVRIL**

*Abbaye de Sorde*

## JOURNÉES PORTES OUVERTES

> Entrée gratuite et visite libre



**JEUDI 23 AVRIL**

*Peyrehorade  
Salle Aspremont*

## SALON DES 1000 EMPLOIS

Organisé par la Communauté de communes du Pays d'Orthe et Arrigans et ses partenaires, France Travail et la Mission Locale.



**SAMEDI 30 MAI**

*Pouillon  
Impasse du Temps Libre*

## JOURNÉE 123 FAMILLES

Spectacles, jeux, ateliers créatifs... 123 Familles est le rendez-vous annuel incontournable pour les familles du Pays d'Orthe et Arrigans !

**SAMEDI 13 & DIMANCHE 14 JUIN**

*Abbaye de Sorde*

## JOURNÉES EUROPÉENNES DE L'ARCHÉOLOGIE

> Entrée gratuite et visite libre



> Plus d'infos sur [www.pays-orthe-arrigans.fr](http://www.pays-orthe-arrigans.fr)